

Athugun á áhrifum hraðamyndavéla á Hringvegi í Hvalfjarðarsveit á fjölda slysa



Jón Hjaltason, verkefnastjóri á umferðardeild
Katrín Halldórsdóttir, verkfræðingur á umferðardeild

Þann 1. janúar 2004 færðust umferðaröryggismál frá dómsmálaráðuneyti til samgönguráðuneytis.

Um mitt það ár var skipaður stýrihópur til þess að móta nýja heildarstefnu í umferðaröryggismálum. Í hópnum sátu aðilar frá samgönguráðuneyti, Umferðarráði, Umferðarstofu, ríkislögreglustjóra og Vegagerðinni.

Stýrihópurinn lagði fram tillögur um stefnumótun í umferðaröryggismálum til ársins 2016 og tillögur um aðgerðir sem koma skyldu til framkvæmda á tímabilinu 2005-2008. Með þingsályktun sem samþykkt var á Alþingi 30. maí 2005 var ný umferðaröryggisáætlun felld inn í samgönguáætlun.

Eitt umfangsmesta verkefni umferðaröryggisáætlunarinnar sneri að því að draga úr hraðakstri með öllum tiltækum ráðum, m.a. með sjálfvirku hraðæftirliti.

Fyrsti fundur um sjálfvirkt eftirlit var haldinn í júlí 2005, þar var ákveðið að notaðar yrðu stafrænar hraðamyndavélar.

Í mars 2006 fóru fulltrúar Umferðarstofu, ríkislögreglustjóra og Vegagerðarinnar í heimsókn til norsku vegagerðarinnar og norsku lögreglunnar. Úr varð að valdar voru sams konar hraðamyndavélar og notaðar eru í Noregi.

FAGMENNSKA
ÖRYGGI
FRAMSÝNI



FAGMENN
SKA
ÖRYGGI
FRAMSÝNI



Dagana 12. - 14. júní 2006 komu Per Engeset og Arve Nyborg frá norsku vegagerðinni (Statens vegvesen) í fyrstu ferðina hingað til lands. Í þeirri ferð voru staðsetningar á fyrstu sjálfvirku, stafrænu, hraðamyndavélunum ákveðnar en áður en Norðmennirnir komu hafði Línuhönnun unnið að greiningu slysaþagna fyrir Vegagerðina. Í október 2006 voru fyrstu vélarnar settar upp, þ.e. við Hagamel og Fiskilæk í Hvalfjarðarsveit. Um veturinn 2006-2007 var unnið að verkefnum tengdum úrvinnslu gagnanna og fl. með hjálp Norðmanna. Þessar fyrstu vélar voru formlega teknar í notkun í júlí 2007.

Sérstakur samstarfssamningur um sjálfvirkt hraðaeftirlit var gerður milli ríkislögreglustjóra, Umferðarstofu og Vegagerðarinnar 1. febrúar 2007.

Verkefnið

- 2 hraðamyndavélar teknar í notkun árið 2007 á Hringvegi í Hvalfjarðarsveit
 - Við vegamót að Hagamel sem tekur myndir af þeim sem aka of hratt til norðurs
 - Móts við Fiskilæk sem tekur myndir af öikumönnum sem aka of hratt til suðurs



FAGMENN
ÖRYGGI
FRAMSÝNI



Hraðamyndavélar á Hringvegi í Hvalfjarðarsveit



FAGMENNNSKA
ÖRYGGI
FRAMSÝNI



Aðferð

- Slysagögn skoðuð fyrir tvö tímabil
 - 2002-2006 (áður en vélarnar voru teknar í notkun)
 - 2008-2012 (eftir að vélarnar voru teknar í notkun)
- Áhrif metin út frá:
 - Fjölda slysa
 - Slysatiðni
 - Skiptingu slysa eftir afleiðingum
 - Skiptingu slysa eftir tegundum
- Slysagögn sem notuð eru í verkefninu eru byggð á grunngögnum sem Vegagerðin hefur fengið frá Samgöngustofu en Samgöngustofa byggir sína slysaskráningu á lögregluskýrslum

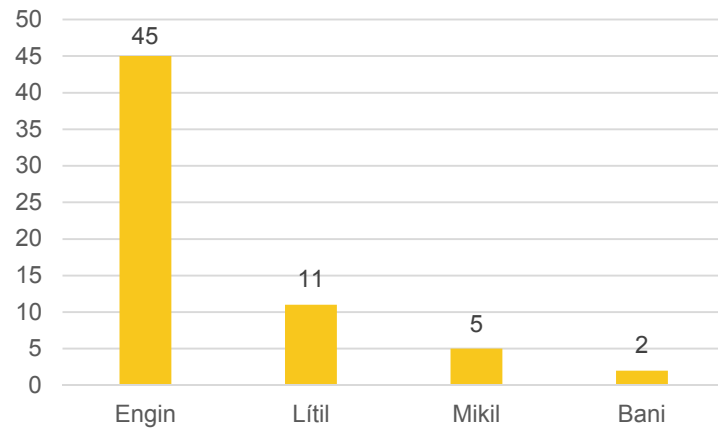
Niðurstöður

- Fjöldi slysa
 - Fyrra athugunartímabil, 2002-2006: 63 slys
 - Seinna athugunartímabil, 2008-2012: 50 slys
- Slysatíðni
 - Fyrra athugunartímabil, 2002-2006: 1,17 slys á milljón ekinna kílómetra
 - Seinna athugunartímabil, 2008-2012: 0,79 slys á milljón ekinna kílómetra

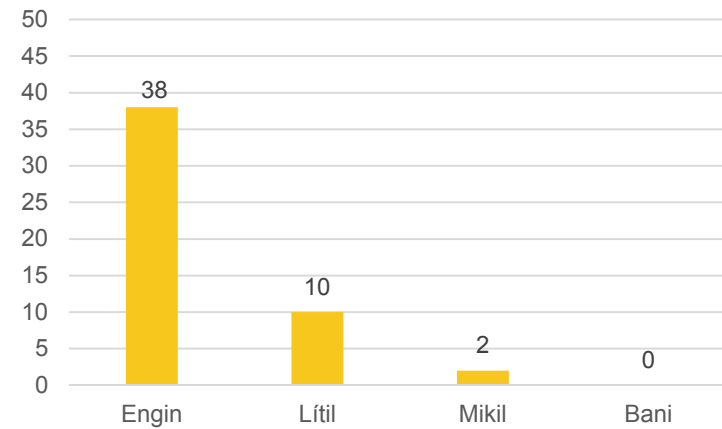
Niðurstöður

- Skipting slysa eftir afleiðingum

– Fyrra athugunartímabil, 2002-2006



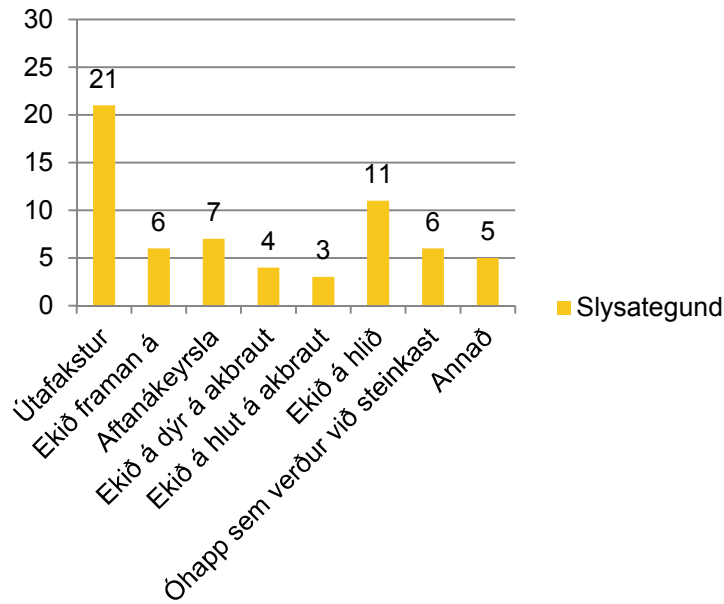
– Seinna athugunartímabil, 2008-2012



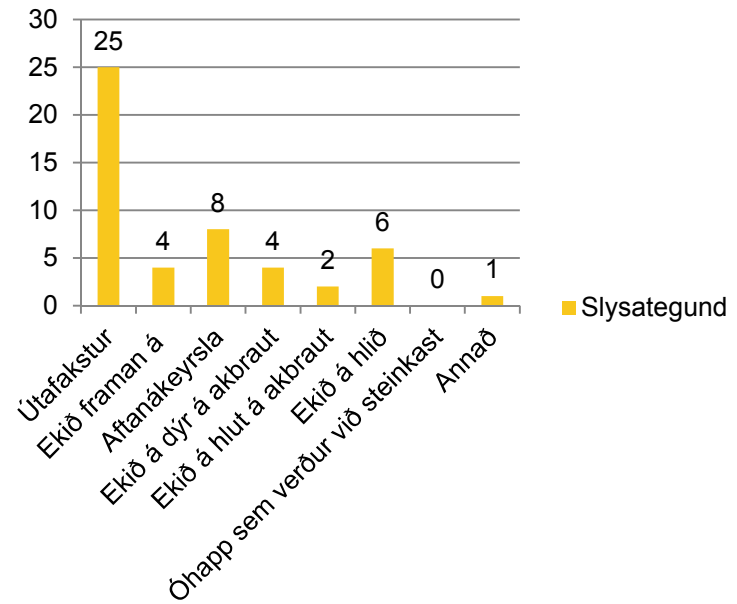
Niðurstöður

- Skipting slysa eftir tegundum

– Fyrra athugunartímabil, 2002-2006

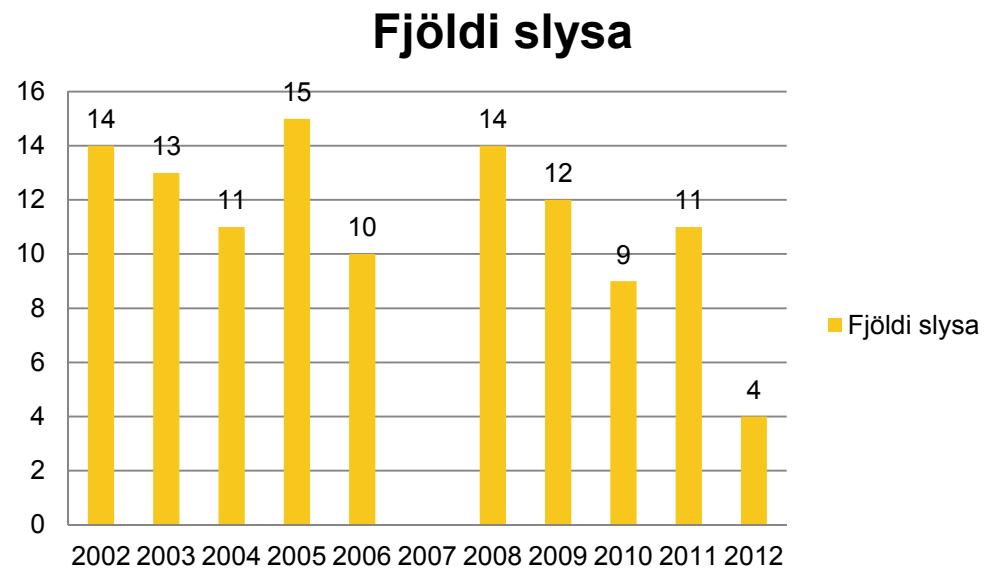


– Seinna athugunartímabil, 2008-2012



Umræður

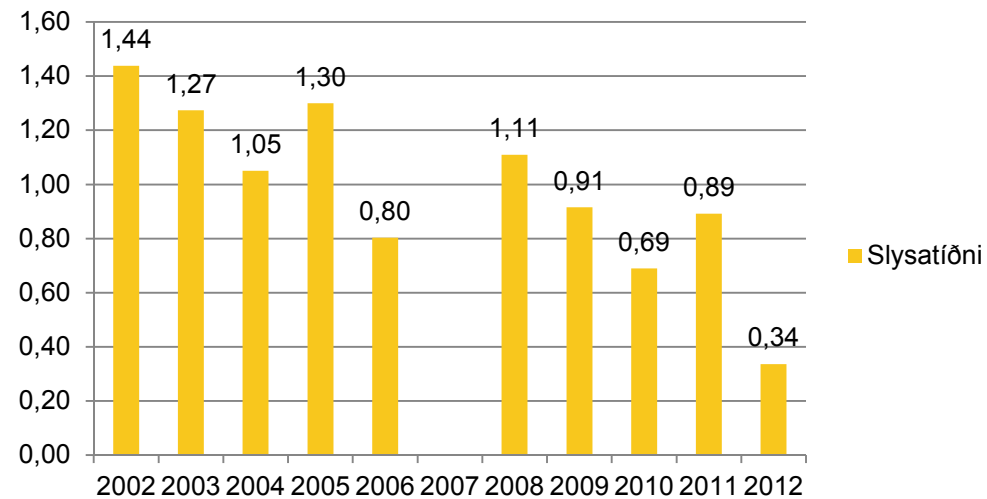
- Fjöldi slysa
 - Slysum fækkaði um 21%



Umræður

- Slysatiðni
 - Meðalslysatiðni
 - Fyrri athugunartímabil: 1,17 slys á milljón ekinna kílómetra
 - Seinna athugunartímabil: 0,79 slys á milljón ekinna kílómetra

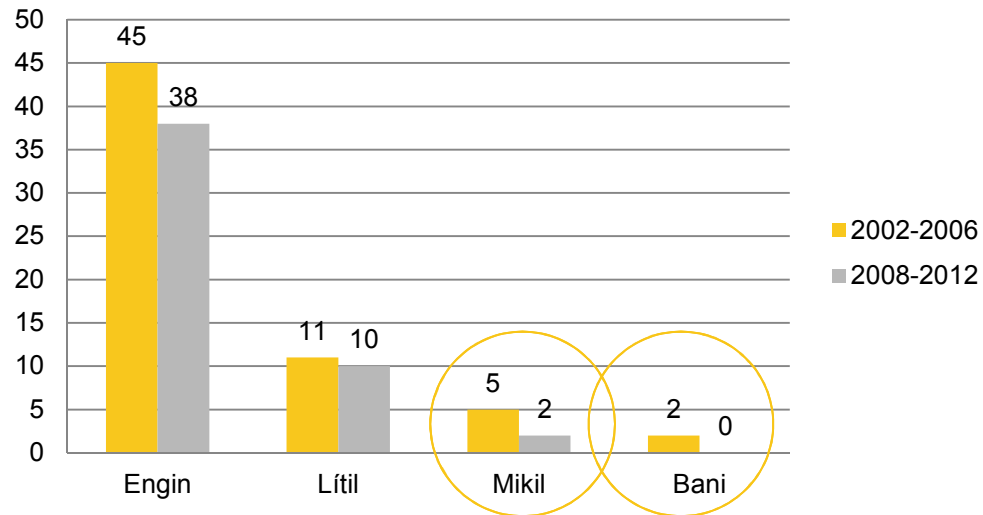
Slysatiðni



Umræður

- Skipting slysa eftir afleiðingum
 - Slysum, þar sem að engin meiðsli urðu á fólki, fækkaði úr 45 í 38
 - Slysum, þar sem meiðsli urðu á fólki [lítil meiðsli, mikil meiðsli og banaslys] fækkaði úr 18 í 12

Skipting slysa eftir afleiðingum

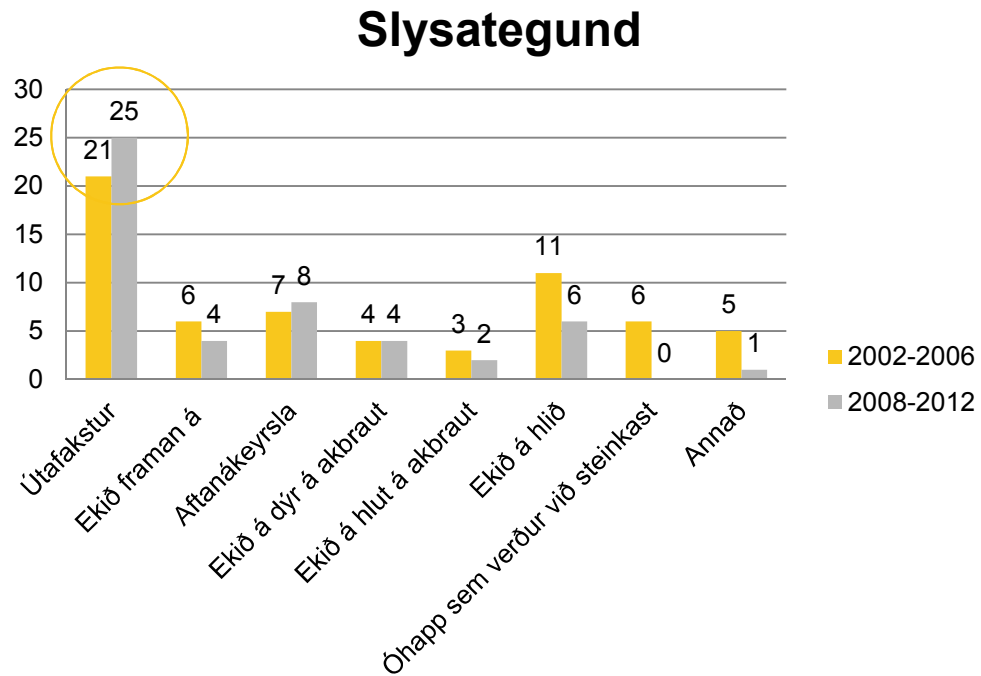


Umræður

- **Breytingar á umferð:**
- 16% aukning á meðalumferð á milli athugunartímabila
 - ÁDU fyrra tímabils, 2002-2006: *3300 bílar á sólarhring*
 - ÁDU seinna tímabils, 2008-2012: *3800 bílar á sólarhring*
- Slysnum fækkaði um 32% (þegar leiðrétt hefur verið fyrir breytingum á umferð)
- Slysnum þar sem meiðsli urðu á fólki fækkaði um 42% (þegar leiðrétt hefur verið fyrir breytingum á umferð)

Umræður

- Skipting slysa eftir tegundum
 - Sömu slysategundirnar eru algengastar á athugunartímabilunum, þ.e. útafakstur

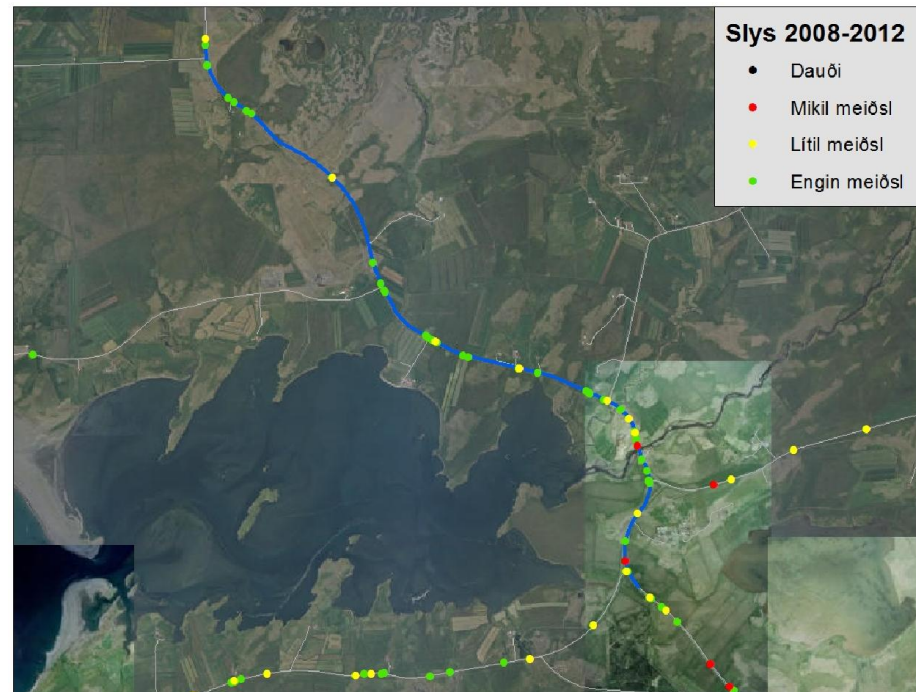
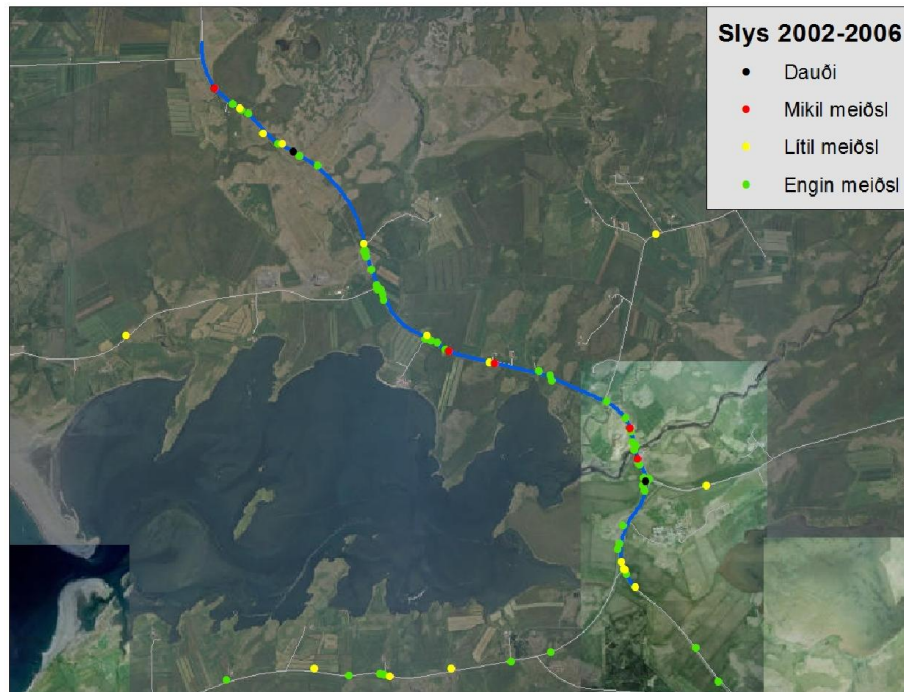


Niðurstöður

- Slysakort

- Fyrra athugunartímabil, 2002-2006

- Seinna athugunartímabil, 2008-2012

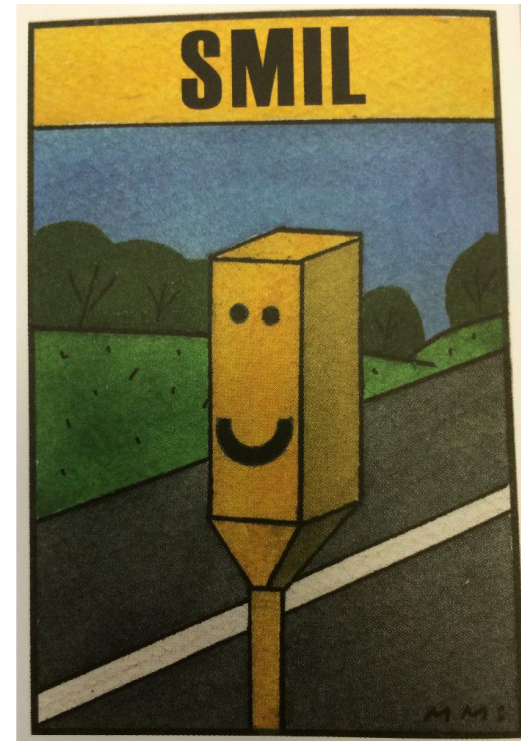


FAGMENN
ÖRYGGI
FRAMSÝNI



Lokaorð

- Slysum fækkaði
- Slysatiðni lækkaði
- Slysum með meiðslum fækkaði hlutfallslega meira en slysum með engum meiðslum
- Á heildina litið má leiða líkur að því að uppsetning hraðamyndavélanna hafi átt einhvern þátt í fækkun slysa og því haft jákvæð áhrif á umferðaröryggi



Þakkir til Rannsóknasjóðs Vegagerðarinnar fyrir að styrkja verkefnið og öðrum starfsmönnum Vegagerðarinnar sem komu að verkefninu er jafnframt þakkað

FAGMENN
ÖRYGGI
FRAMSÝNI



Takk fyrir

FAGMENNSKA
ÖRYGGI
FRAMSÝNI

